

# Radiografía sobre el estado de la investigación en cáncer en la Comunidad Valenciana

2025



asociación  
española  
contra el cáncer



fundación científica  
asociación española  
contra el cáncer

# Índice

1. Contexto
2. Datos generales de la Comunidad Valenciana
3. Datos I+D en la Comunidad Valenciana
4. Financiación en cáncer
5. Investigación básica/traslacional en cáncer
6. Investigación clínica en cáncer
7. Innovación
8. Conclusiones generales



# Contexto I Análisis para conocer la situación de la investigación en cáncer a nivel nacional

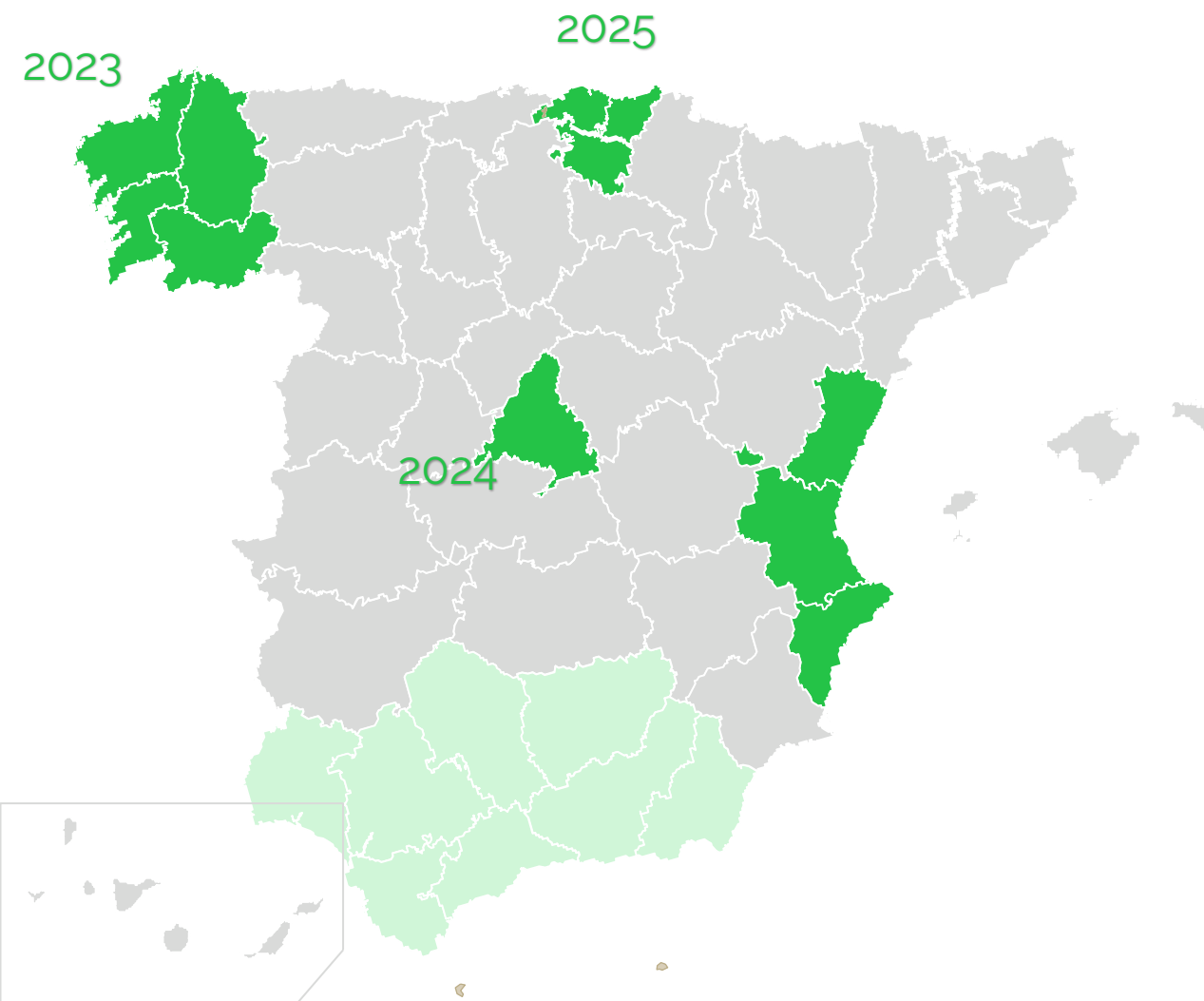


**Comprometidos 2018**



**Comprometidos 2021**

## Acción: Radiografías de investigación en cáncer a nivel de comunidad autónoma



Disponibles en el Observatorio de la Asociación Española Contra el Cáncer:

<https://observatorio.contraelcancer.es/informes/radiografia-sobre-el-estado-de-la-investigacion-en-cancer-en-espana-y-sus-ccaa>

# Metodología:

Consulta de:



- Bases de datos públicas.
- Memorias de centros de investigación.
- Datos propios



- Consultas a personas de referencia en investigación de la comunidad
- Cesión de datos de instituciones de referencia.



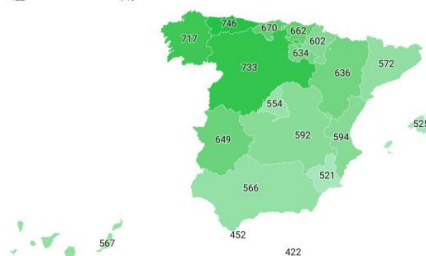
# INDICADORES DE INVESTIGACIÓN EN CÁNCER EN ESPAÑA 2025

Análisis por comunidades autónomas

Tasa de incidencia en cáncer en 2024

Nº de nuevos diagnósticos por cada 100.000 habitantes

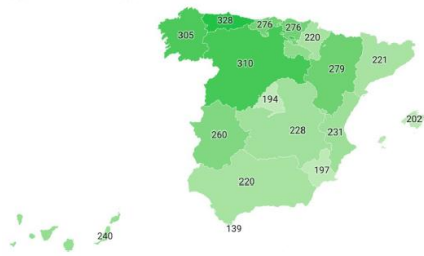
422 746



Tasa de mortalidad en cáncer en 2024

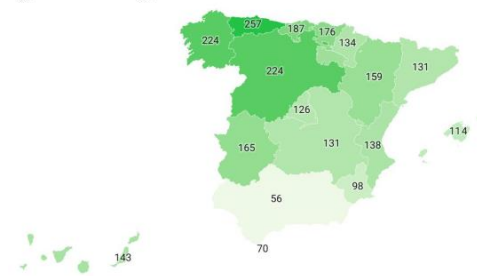
Nº de fallecimientos por cada 100.000 habitantes

139 328



Índice de Envejecimiento por comunidad autónoma

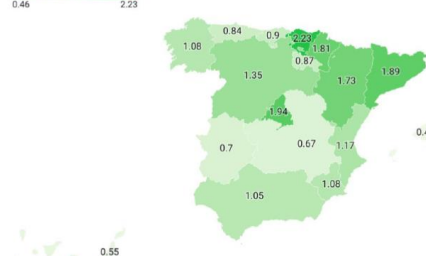
56 257



Gasto en I+D interna en 2022

Porcentaje del PIB destinado a I+D

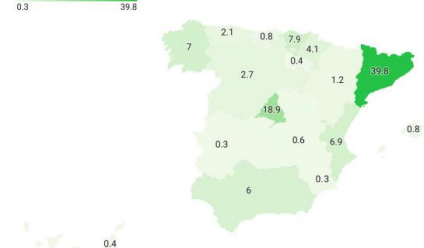
0.46 2.23



Distribución (en %) de la financiación de la Asociación Española Contra el Cáncer

Porcentaje de la financiación concedida en 2024 por CA sobre el total nacional.

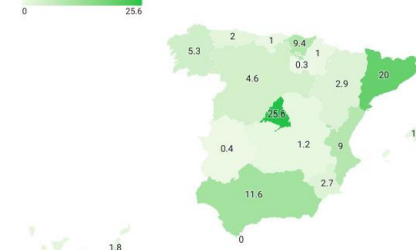
0.3 39.8



Distribución territorial de investigadores en España en 2023

Porcentaje de investigadores por CCAA respecto al total nacional

0 25.6



Publicaciones científicas en cáncer en 2024

Porcentaje de publicaciones científicas en cáncer generadas por CA sobre el total nacional

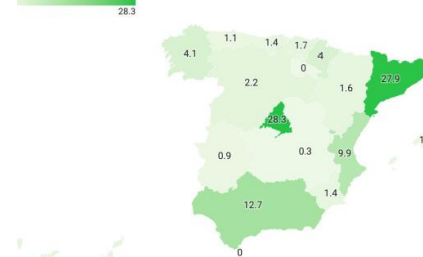
0 44



Ensayos clínicos en cáncer

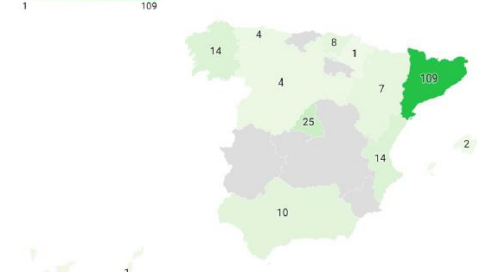
Porcentaje de participación de ensayos clínicos en cáncer por CA sobre el total nacional

0 28.3



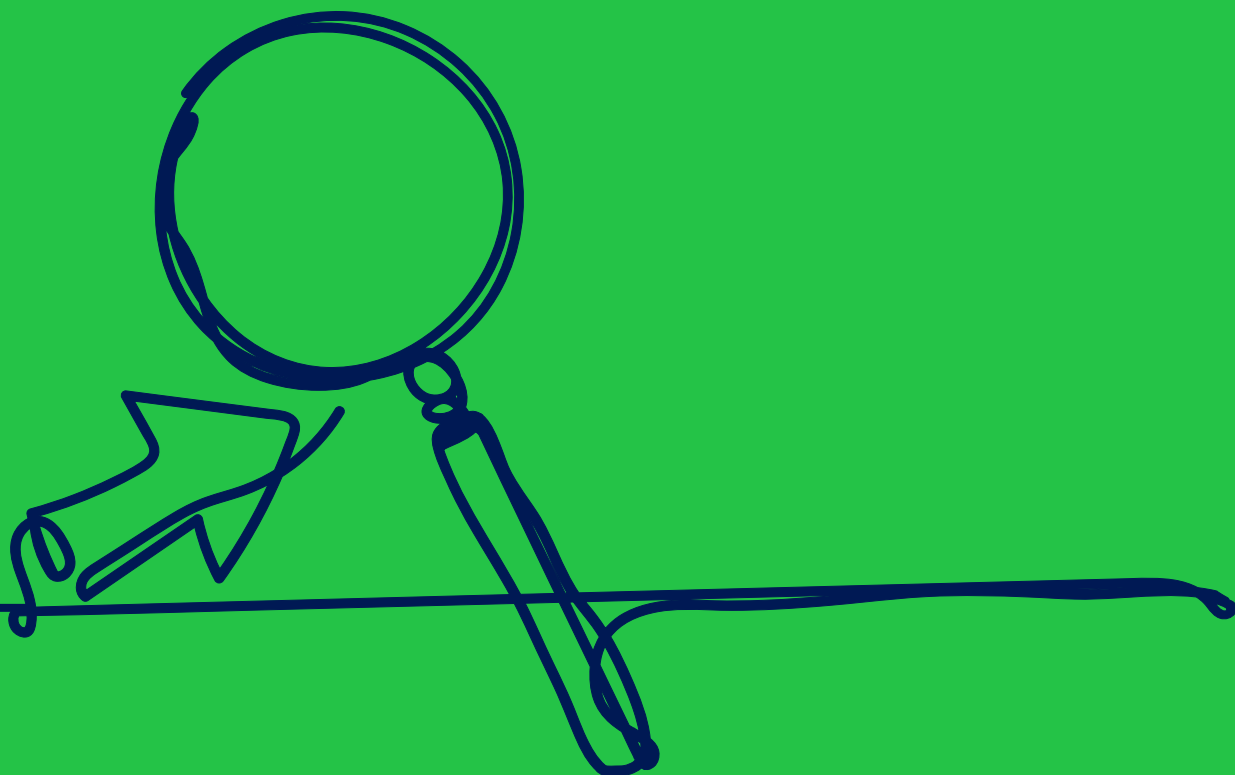
Spin Off sector salud creadas 2001-2023

1 109



# 2.

Datos generales de la  
Comunidad  
Valenciana



## 2. Datos generales de la Comunidad Valenciana

### Demografía

- 5,4 millones de habitantes → 11% de la población española.
- Densidad de población: 218 hb/km<sup>2</sup>, superior a la media de España (92 hab/km<sup>2</sup>).

### Dimensión del cáncer 2024



...cifras que aumentan cada año.



## 2. Datos generales de la Comunidad Valenciana

### Planes estratégicos de Investigación, desarrollo e Innovación en la Comunidad Valenciana

Aunque no centrados en impulsar la investigación en cáncer, Desde la C. Valenciana se han puesto en marcha varias estrategias para impulsar la Investigación y Desarrollo e innovación (I+D+i) en la región, a destacar:



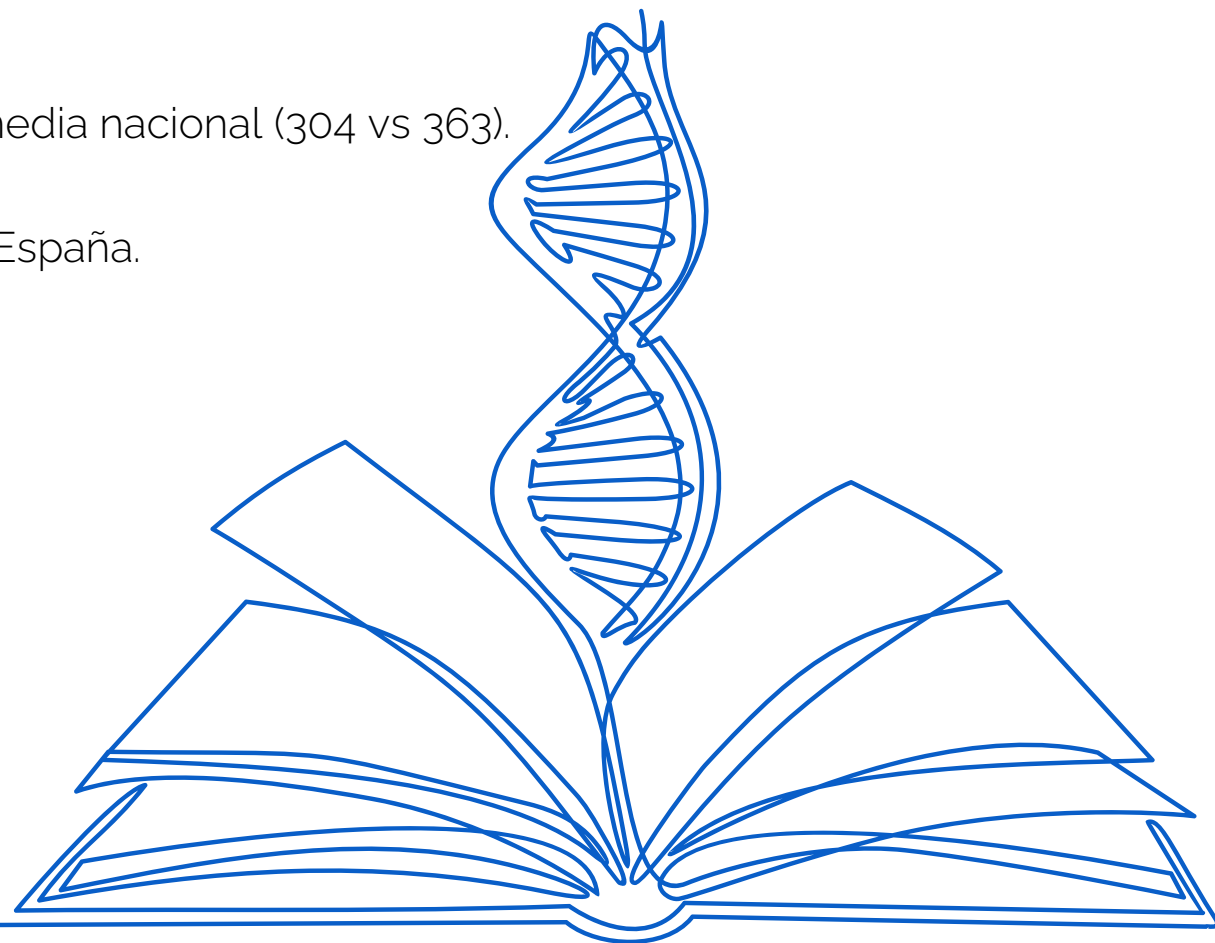
# 3.

Datos I+D en la  
Comunidad Valenciana



### 3. Datos I+D en la C. Valenciana | Recursos humanos

- En 2023 → 15.510 investigadores, el 9% de España.
- 5ª CA en cuanto a nº de investigadores.
- Tasa (nº investigadores/100.000 habitantes) inferior a la media nacional (304 vs 363).
- Publicación de 14.000 documentos científicos → 12,5% de España.
- 4ª CA en cuanto a producción científica.
- 66,7% publicaciones en Q1



### 3. Datos I+D en la C. Valenciana | Centros de investigación



### 3. Datos I+D en la C. Valenciana | Centros de investigación autonómicos



#### Universidades

Universidad de Valencia (UV)

Universidad Politécnica de Valencia  
(UPV)

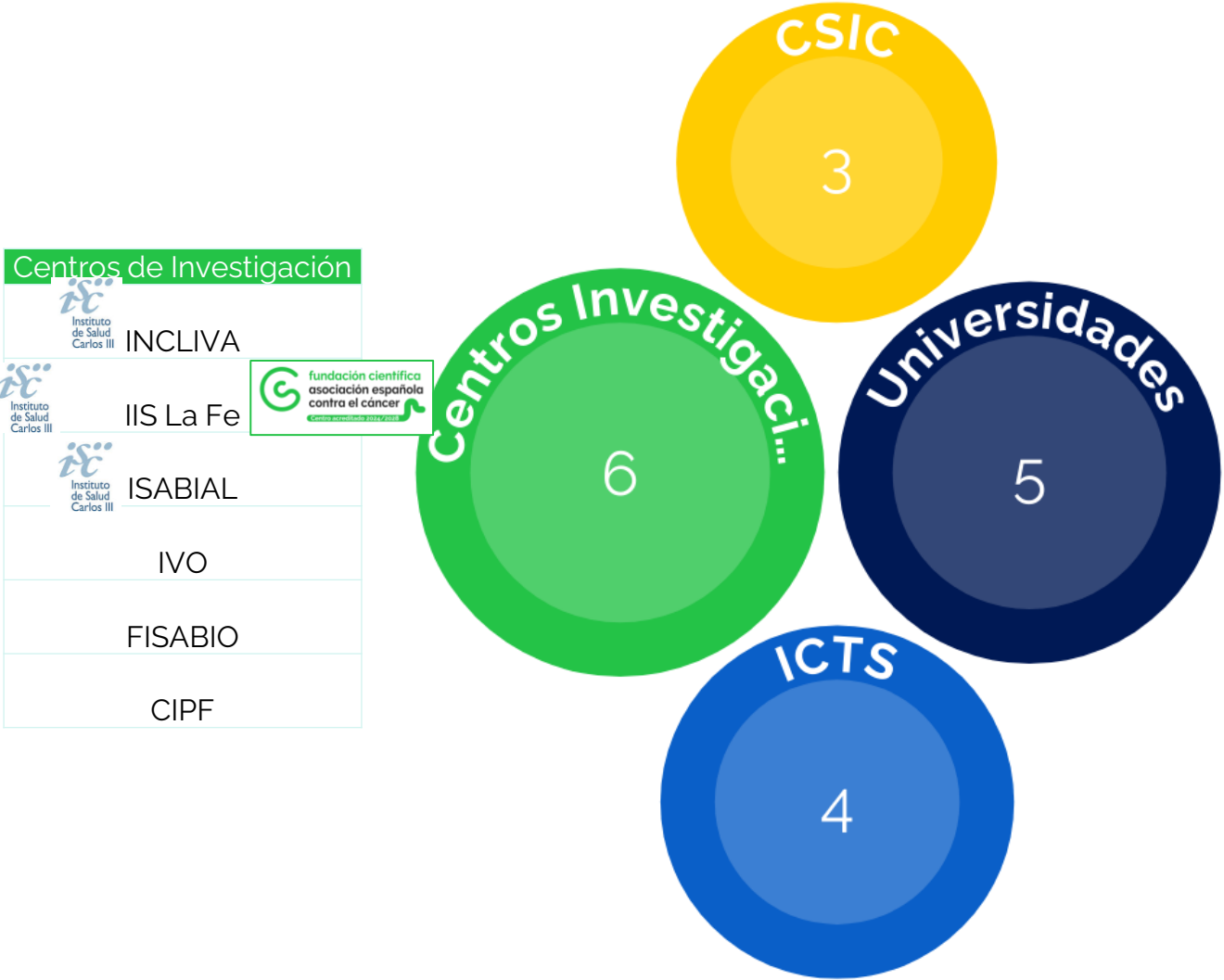
Universidad de Alicante (UA)

Universidad Jaime I (UJI)

Universidad Miguel Hernandez de Elche  
(UMH)



### 3. Datos I+D en la C. Valenciana | Centros de investigación autonómicos



### 3. Datos I+D en la C. Valenciana | Centros de investigación nacional

Centro Superior de Investigaciones Científicas
Instituto de Biomedicina de Valencia (IBV-CSIC)
Instituto de Biología Integrativa de Sistemas (I2SySBIO)
Instituto de Neurociencias (CSIC - UMH)



### 3. Datos I+D en la C. Valenciana | Centros de investigación nacional



#### Infraestructuras Científicas y Técnicas Singulares

Red Española de Supercomputación (RES) – Tirant

Red de Salas Blancas de Micro y Nano Fabricación (MICRONANOFABS).

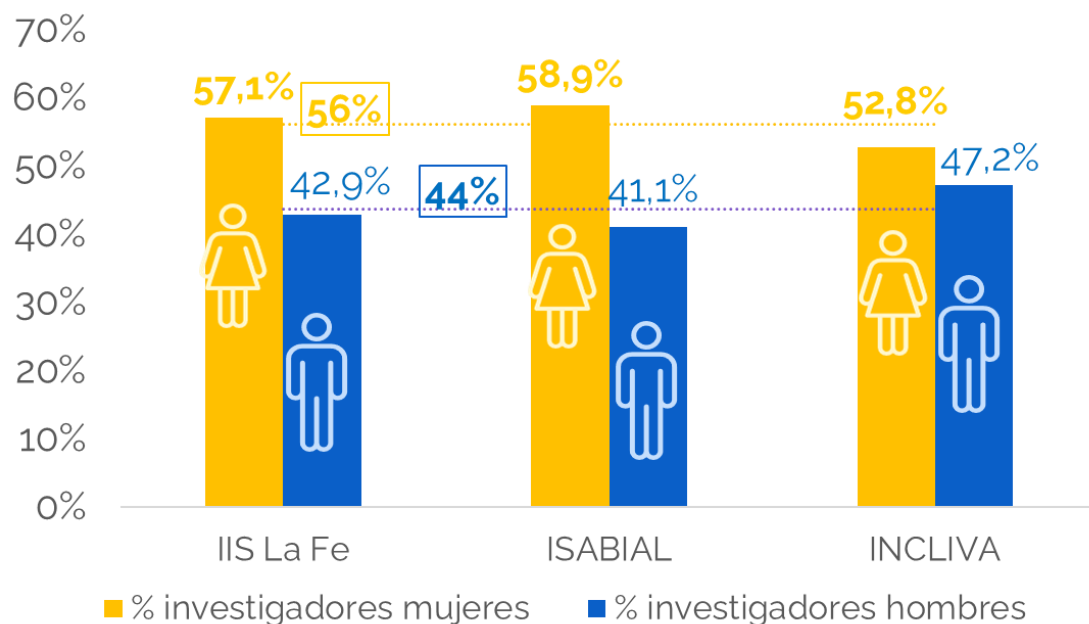
NANBIOSIS – CIBER – BBN

### 3. Análisis de género I Personal de investigación de IIS La Fe, ISABIAL e INCLIVA

#### Distribución por género del personal de investigación

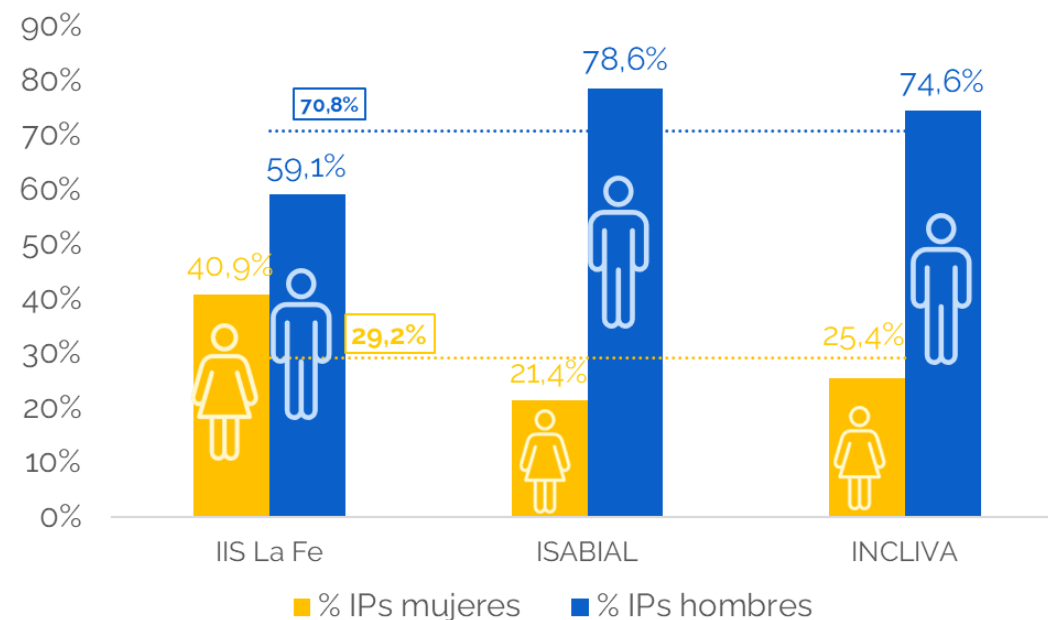
Todas las áreas del conocimiento

Todos los perfiles investigadores

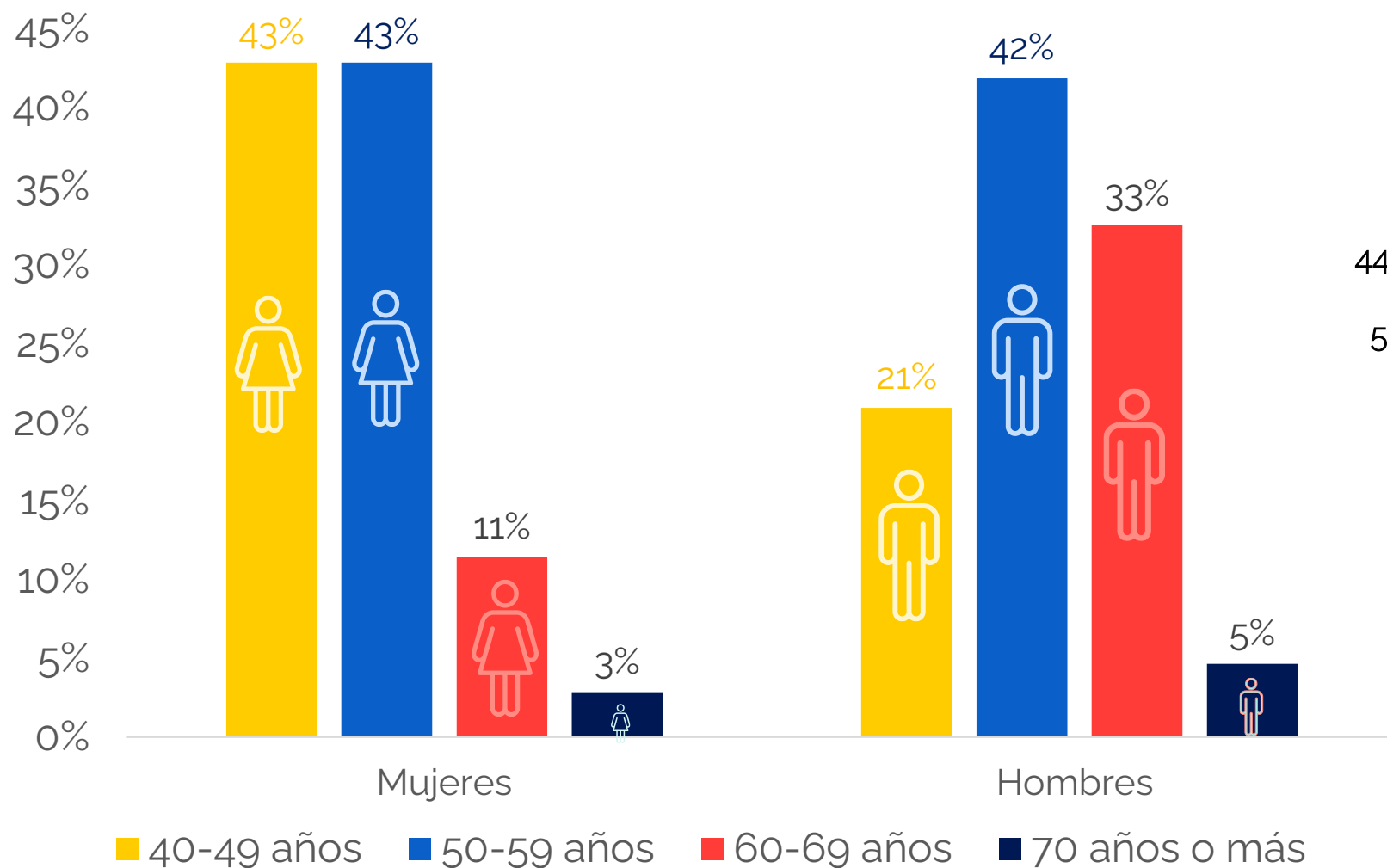


#### Distribución por género de los Investigadores Principales

Todas las áreas del conocimiento



### 3. Análisis de género y edad | Investigadores Principales de cáncer GMS



78 investigadores principales GMS

44% → mujeres, edad media de 55,4 años

56% → hombres, edad media 54,7 años



# 4.

Financiación  
en cáncer



## 4. Financiación en cáncer | Financiación total – según datos disponibles

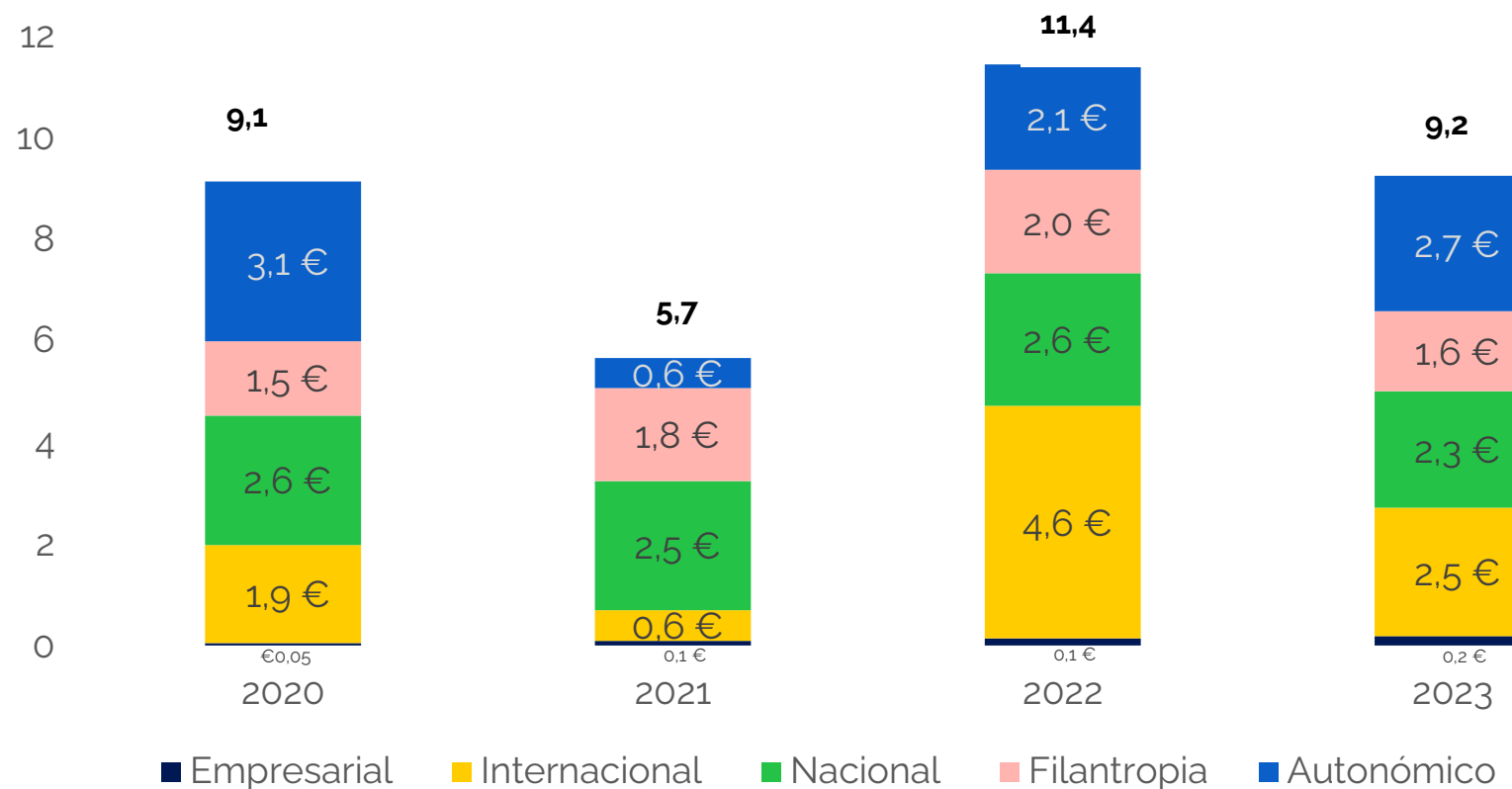
- C. Valenciana:
  - 12ª CA en PIB per cápita.
  - 8ª CA en gasto en I+D.
- El gasto en I+D interna en España: 460,22€/hab en 2023.
- En la C. Valenciana: 321,9€/hab → 8ª posición a nivel nacional.
- En cuanto a la **financiación destinada a la investigación en cáncer en la C. Valenciana no existen** bases de datos públicas.
- Datos presentados podrían estar incompletos.



## 4. Financiación en cáncer I Financiación total – según datos disponibles

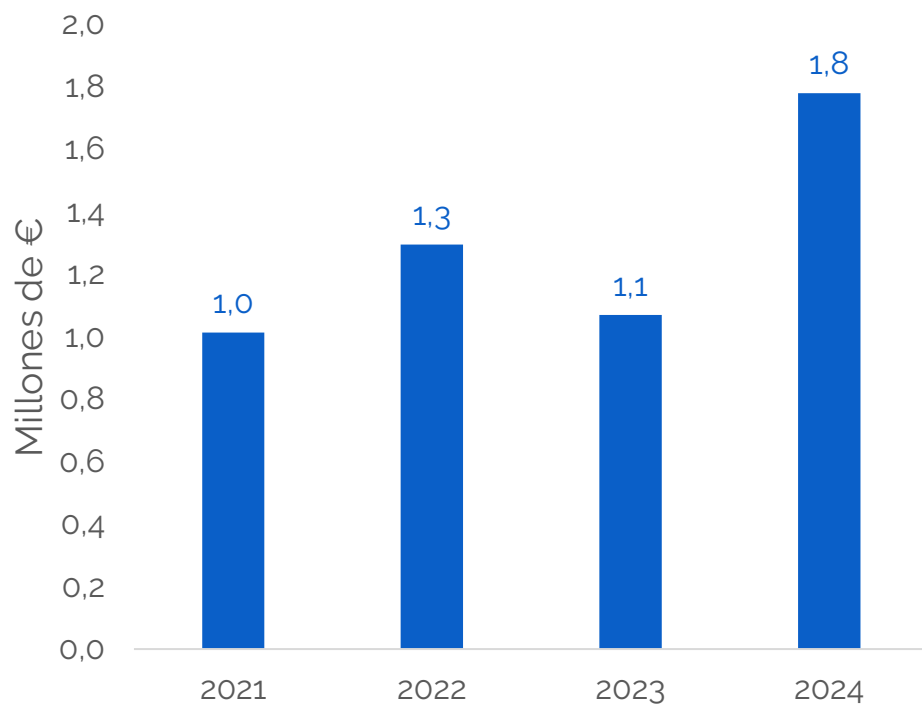
Aproximación de la financiación en proyectos competitivos de cáncer adjudicados entre 2020 y 2023

- La financiación fluctúa, máx en 2022.
- Cifra más baja en 2021.
- Estabilidad de la financiación nacional,
- Protagonismo de la financiación internacional en 2022
- La financiación autonómica es variable.
- La filantropía parece adquirir un papel desde 2021



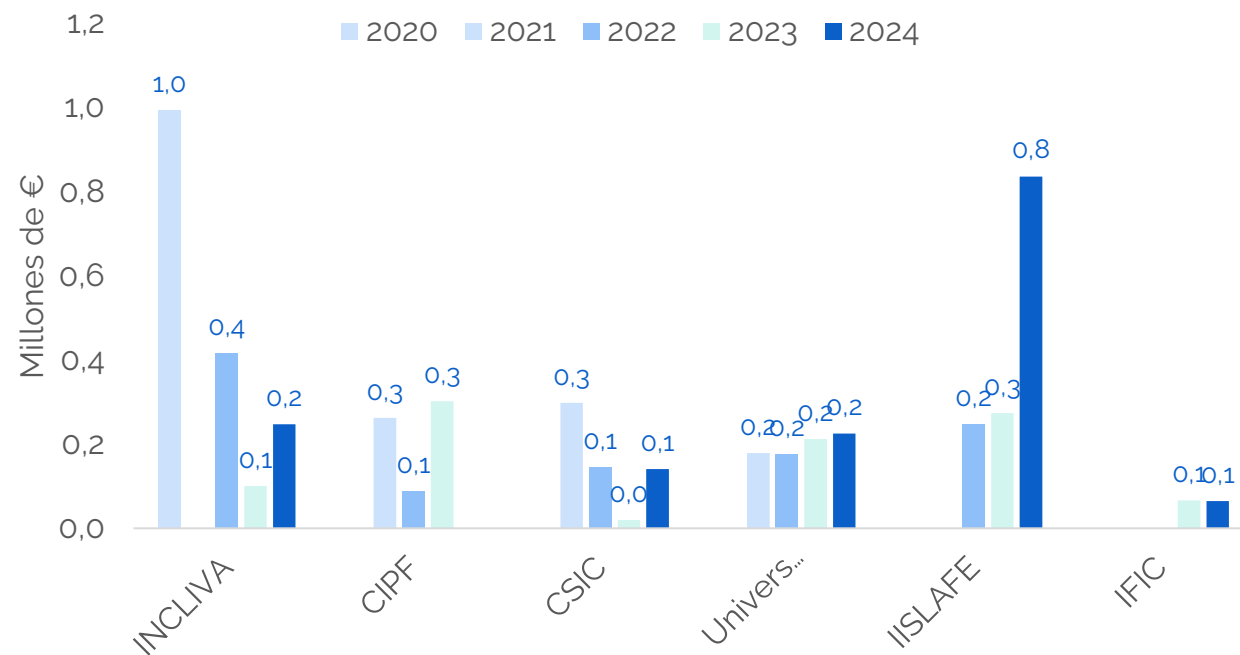
## 4. Financiación en cáncer | Financiación de la Asociación entre 2020 y 2024

### Financiación de la Asociación en la C. Valenciana



- Se observa que, de media, la Asociación invierte al año **1,3 millones €** en nuevas adjudicaciones

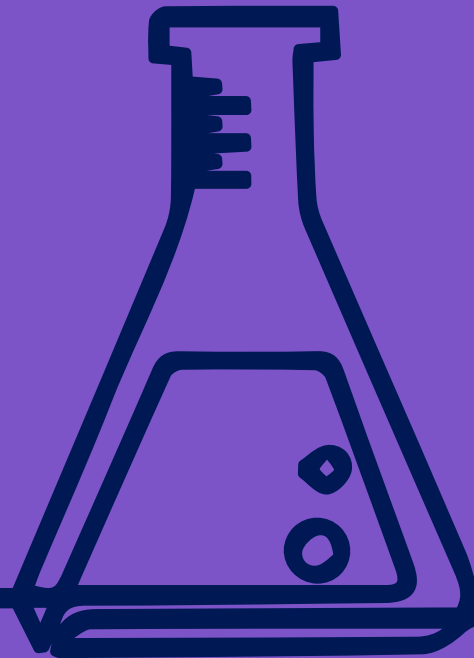
### Centros que han recibido financiación de la Asociación en nuevas adjudicaciones



- La financiación se distribuye principalmente en centros de dependencia autonómica.
- La financiación de las **universidades** se mantiene **constante**.
- Resalta el **descenso** de la financiación recibida por **INCLIVA**.
- Aumento del IIS La Fe**, centro acreditado.

# 5.

Investigación  
básica/traslacional en  
cáncer



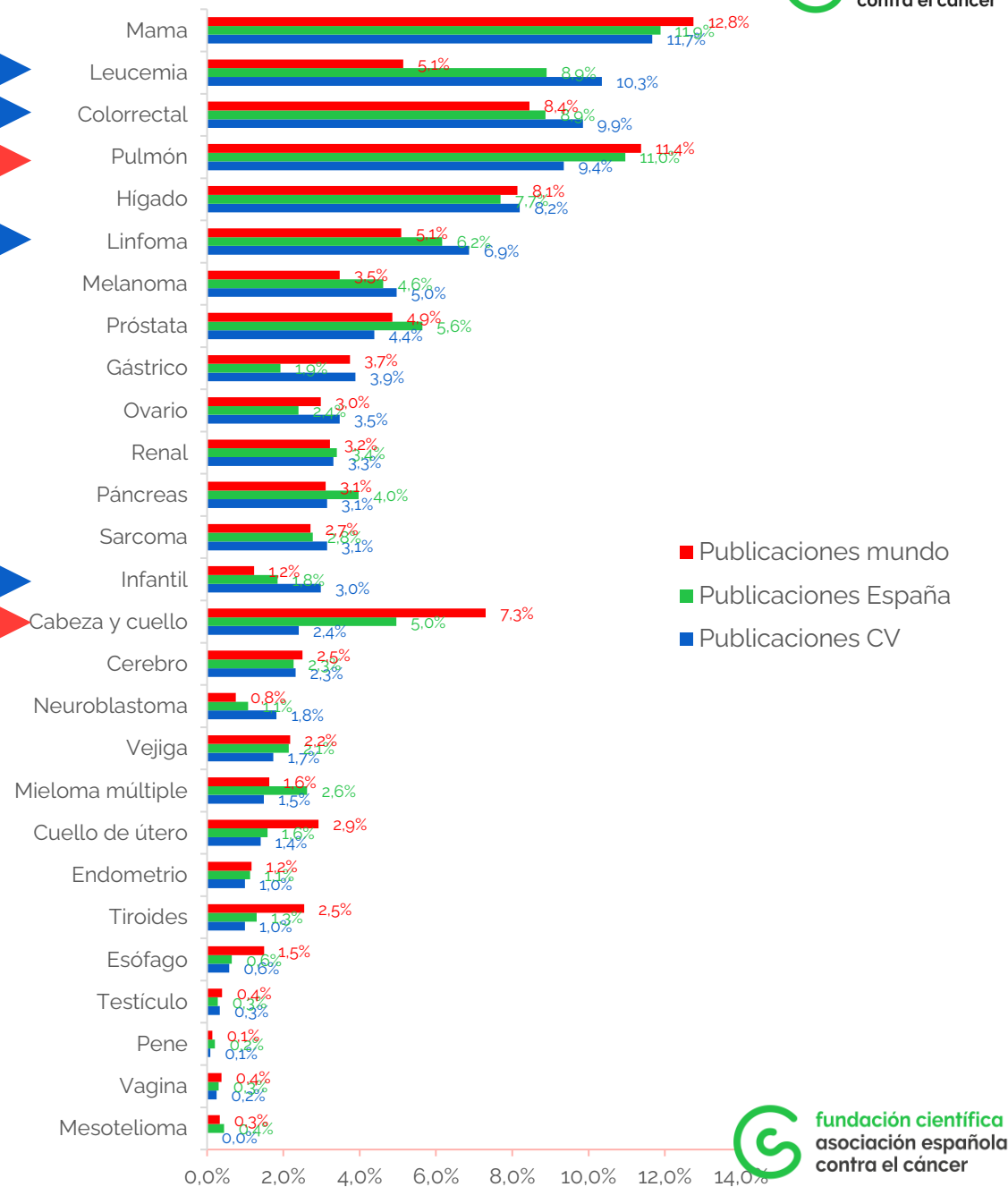
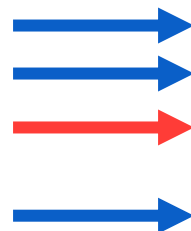


## 5. Investigación básica y traslacional

### Artículos científicos

¿Sobre qué tipo de cáncer se publica?

- Comparación de los tipos de cáncer de las publicaciones en la C. Valenciana, en España y nivel mundial.
- % de publicaciones, la C. Valenciana destaca en leucemia, linfoma, cáncer colorrectal e infantil (neuroblastoma/sarcoma).
- Se observa menor interés por la investigación básica en cáncer de cerebro y de cabeza y cuello.



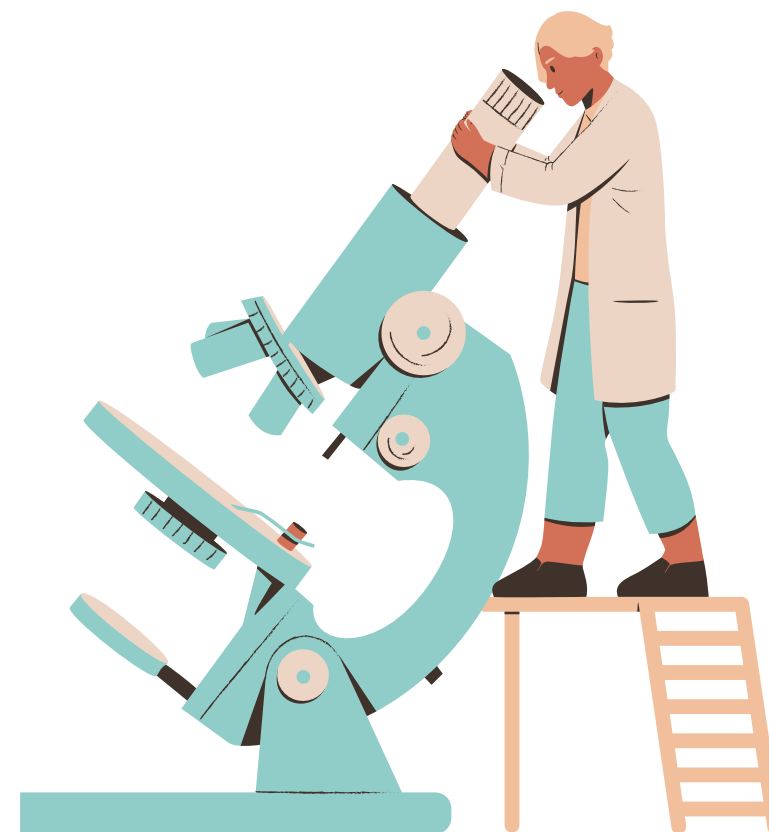
# 6.

## Investigación clínica en cáncer



## 6. Investigación clínica I Ensayos clínicos en cáncer

- Dificultad en establecer la figura del facultativo especialista investigador en España.
- 748 EECC en cáncer en la C. Valenciana= 13,2 EECC/100.000 habitantes → CA en 7ª posición
- 73% de los EECC → multicéntricos internacionales.

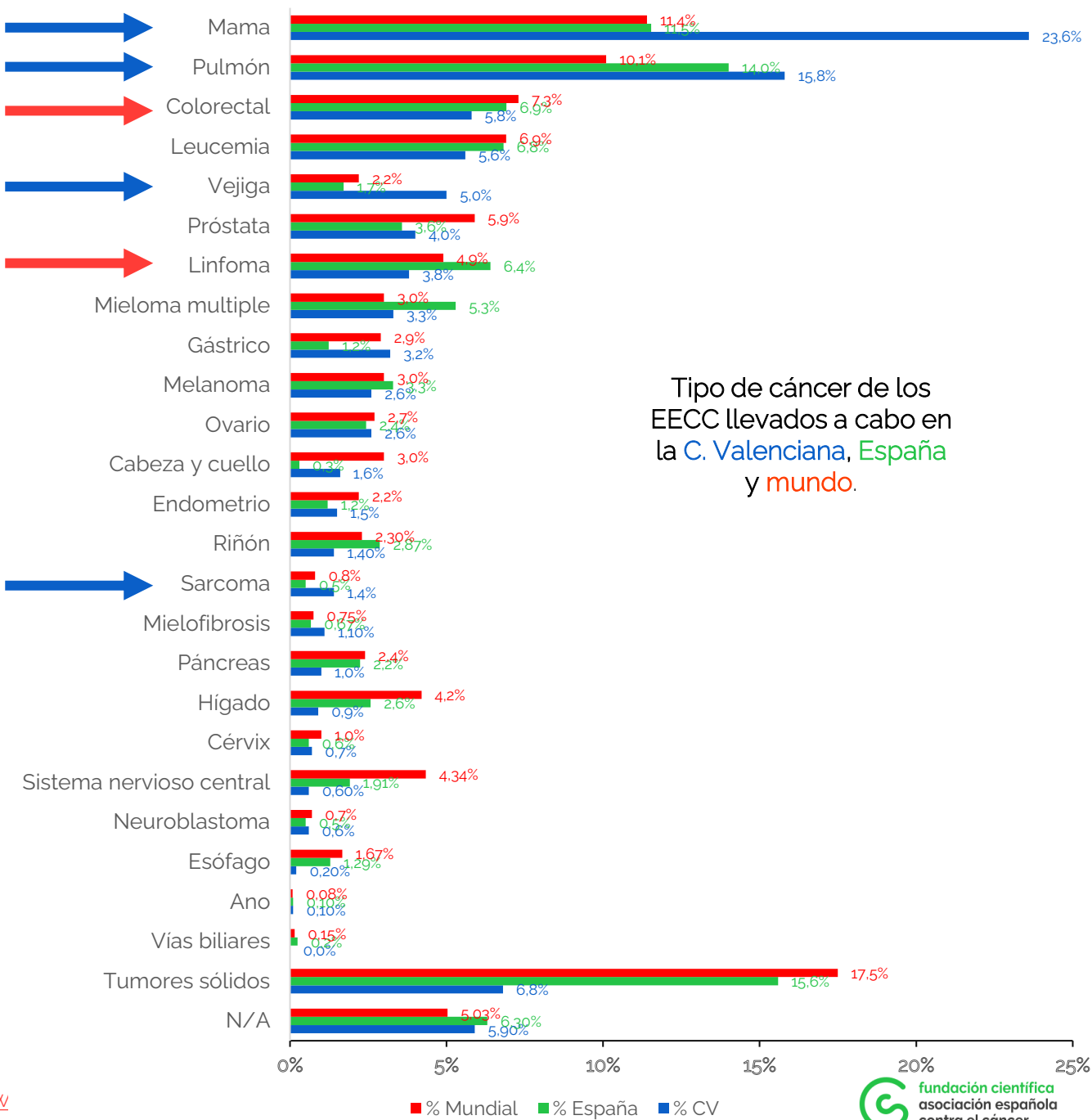


# 6. Investigación clínica

## Ensayos clínicos en cáncer

¿Sobre qué tipo de cáncer se hacen los EECC?

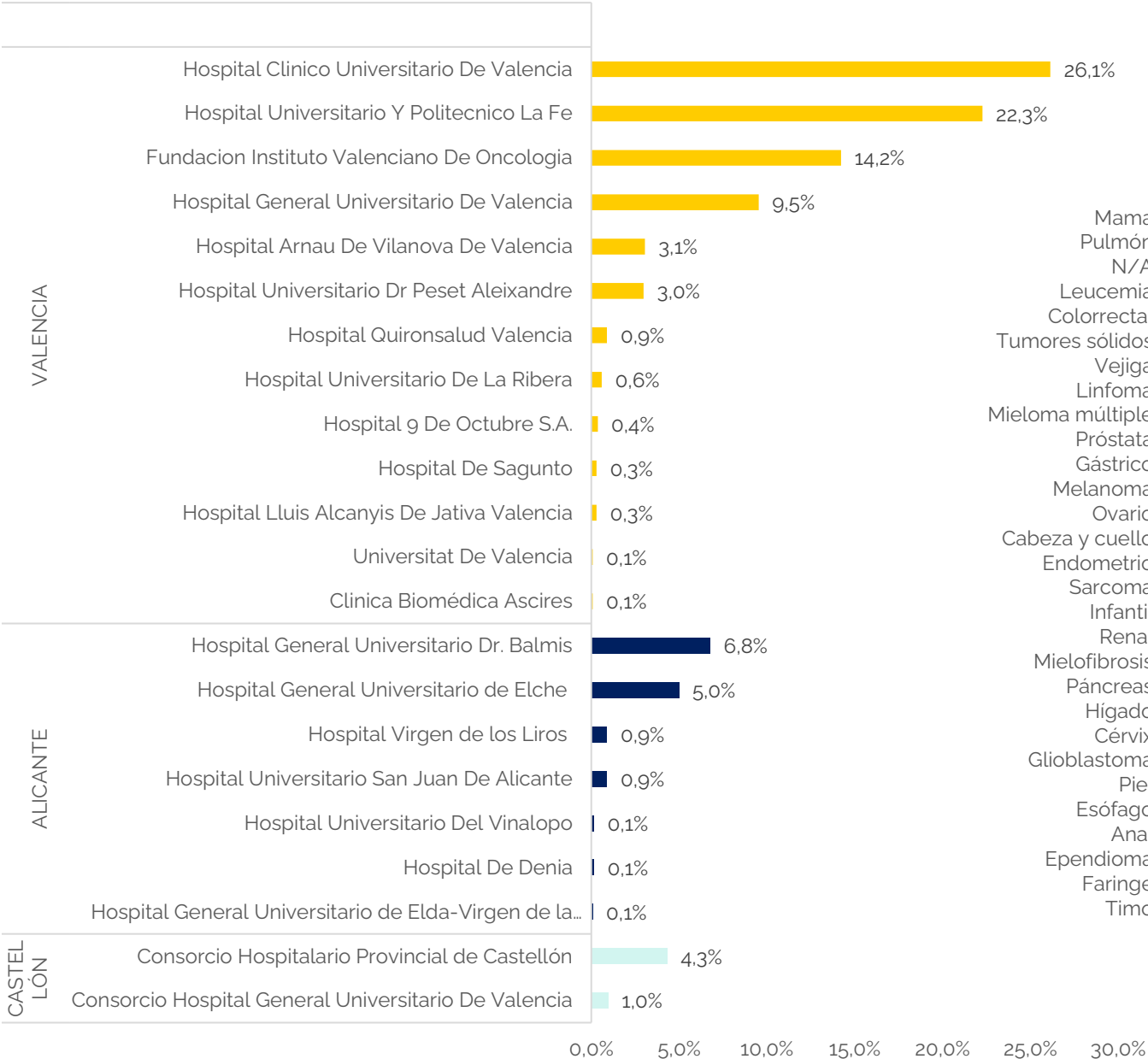
- En la C. Valenciana destaca especialmente en cáncer de mama, vejiga y sarcoma comparados con el contexto nacional y mundial.
- EECC de cáncer hematológicos y colorrectal están infra estudiados comparados con el contexto nacional y mundial.



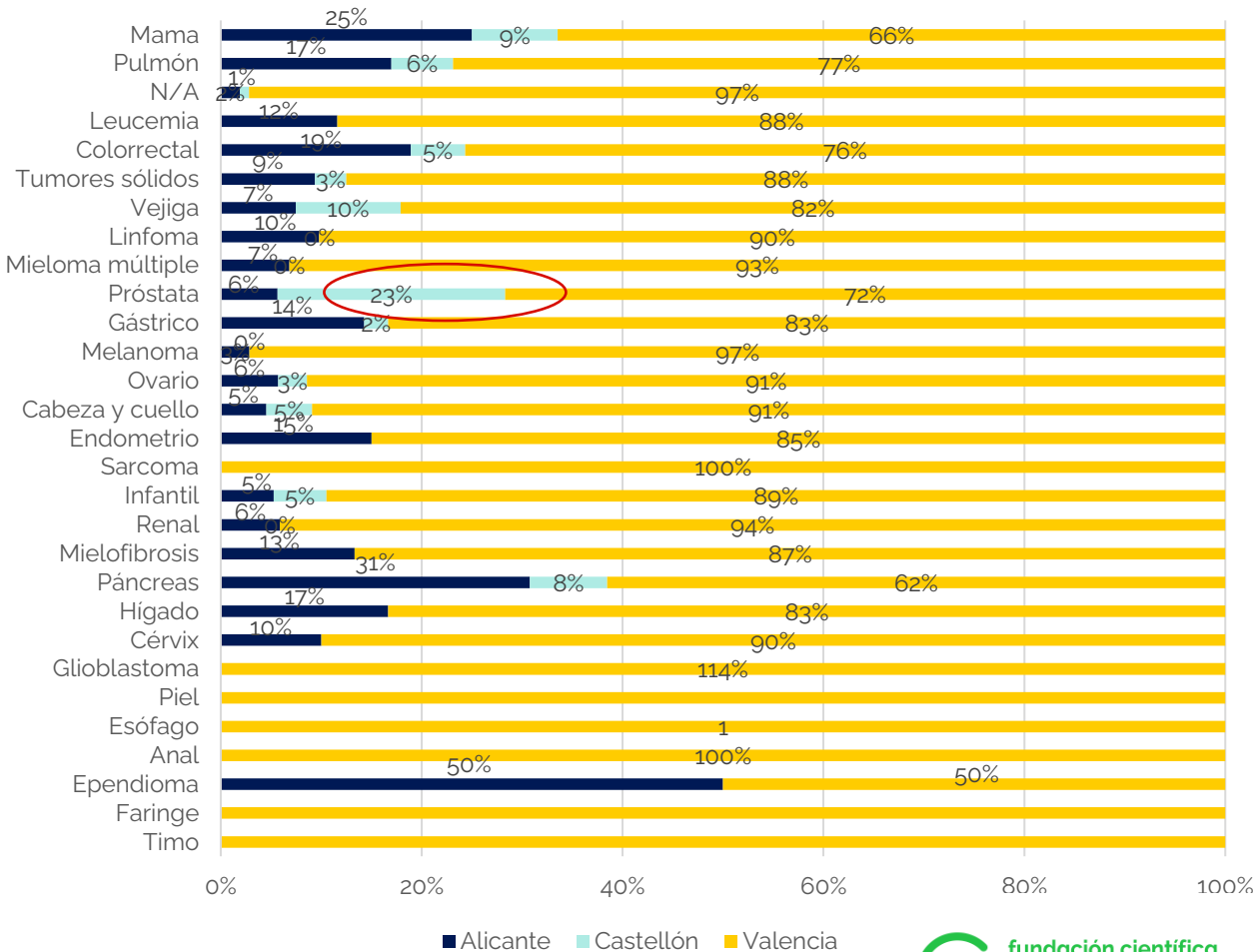
Fuente:  
 Registro Español de Ensayos Clínicos: REEC <https://reec.aemps.es/reec/public/w>

6. Investigación clínica | Ensayos clínicos en cáncer

Distribución EECC por Hospitales



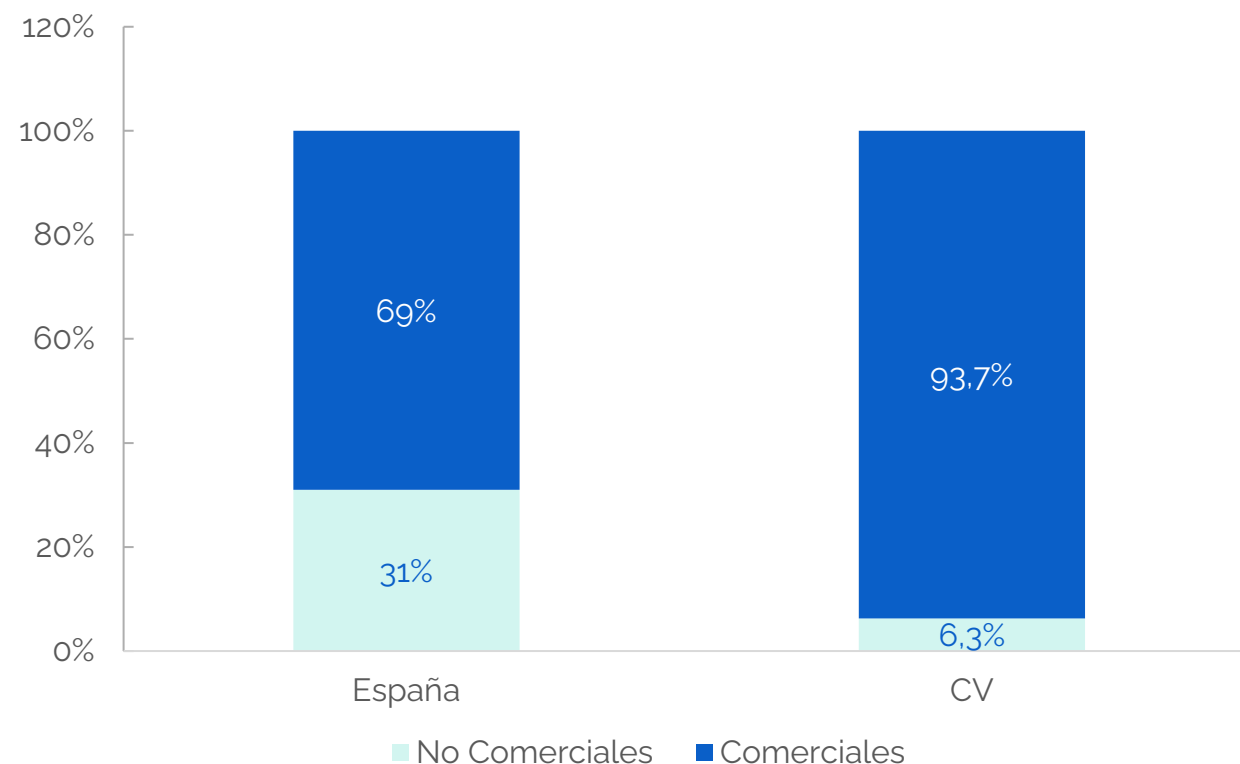
Distribución de los ensayos clínicos en función de la provincia y del tipo de tumor





## 6. Investigación clínica I Ensayos clínicos en cáncer

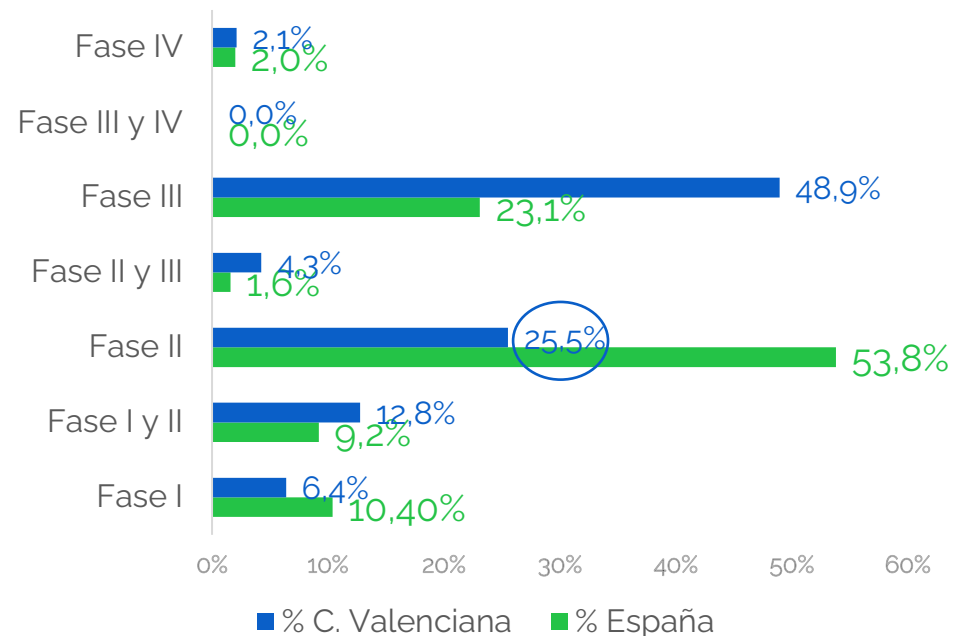
Promotor de los EECC de la C. Valenciana vs promotor de los EECC de España



Bajo % de ensayos clínicos no comerciales en la Comunidad.

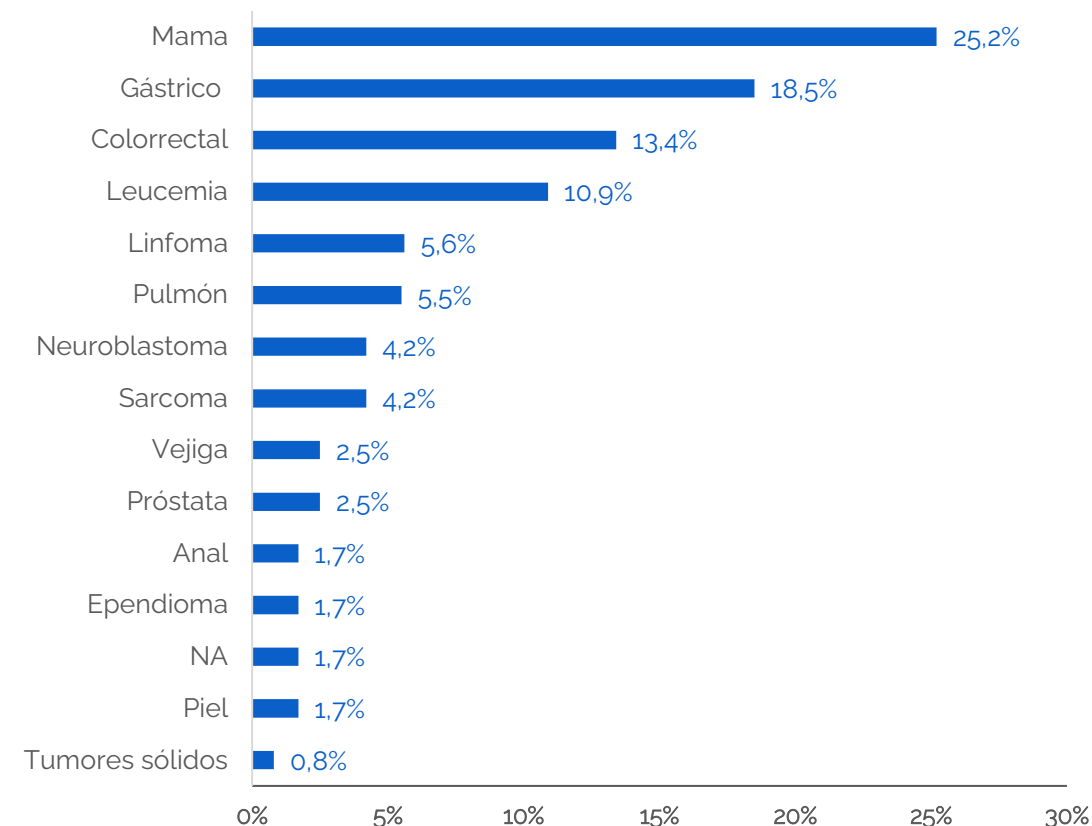
## 6. Investigación clínica I Ensayos clínicos no comerciales en cáncer

Comparativa de la distribución de los EECC no comerciales por fase de desarrollo de estos entre la tendencia nacional y la de la C. Valenciana



- Solo el 25,5% de los ensayos son en fase II, cifra significativamente por debajo de la media nacional que se sitúa en 53,8%;
- Mayor concentración de ensayos en fase III donde hay un 49% de todos los ensayos.

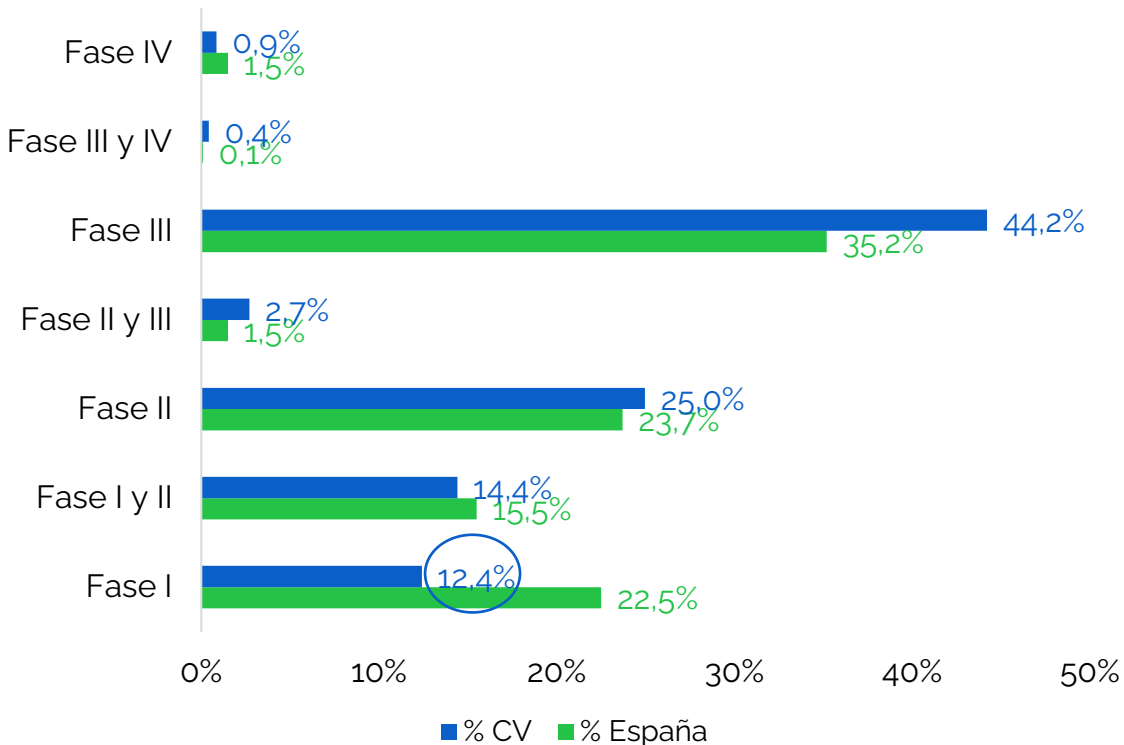
% de EECC no comerciales por tipo de tumor



- Destacan los cánceres gástricos y colorrectales,
- Reducción en cáncer de pulmón drástica.

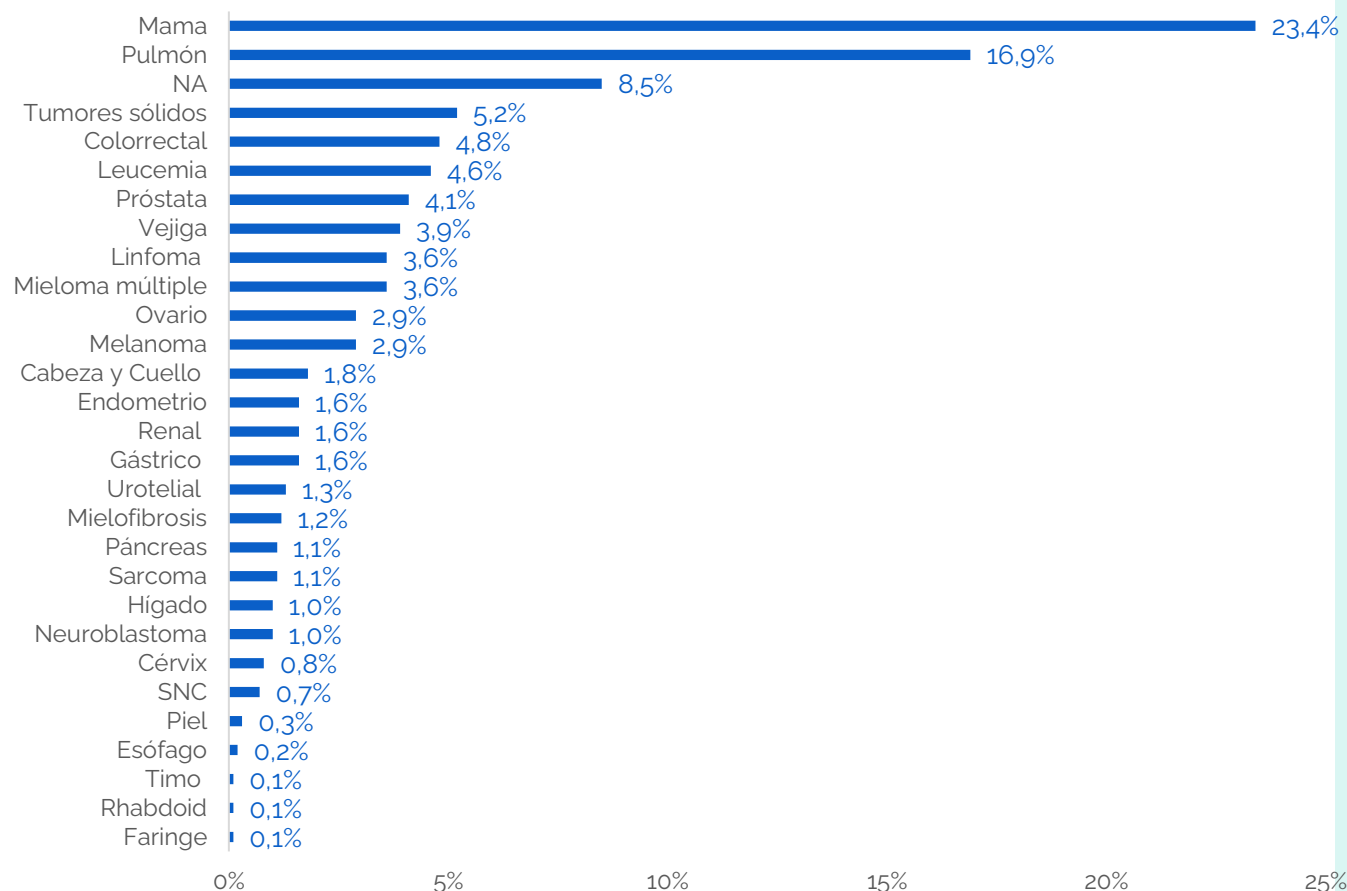
## 6. Investigación clínica I Ensayos clínicos comerciales

Comparativa de la distribución de los EECC comerciales por fase de desarrollo de estos entre la tendencia **nacional** y la de **la C. Valenciana**



- Sólo el 12,4% de los ensayos son en fase I.
- Mayor concentración de ensayos en fase III donde hay un 44,2% de todos los ensayos.

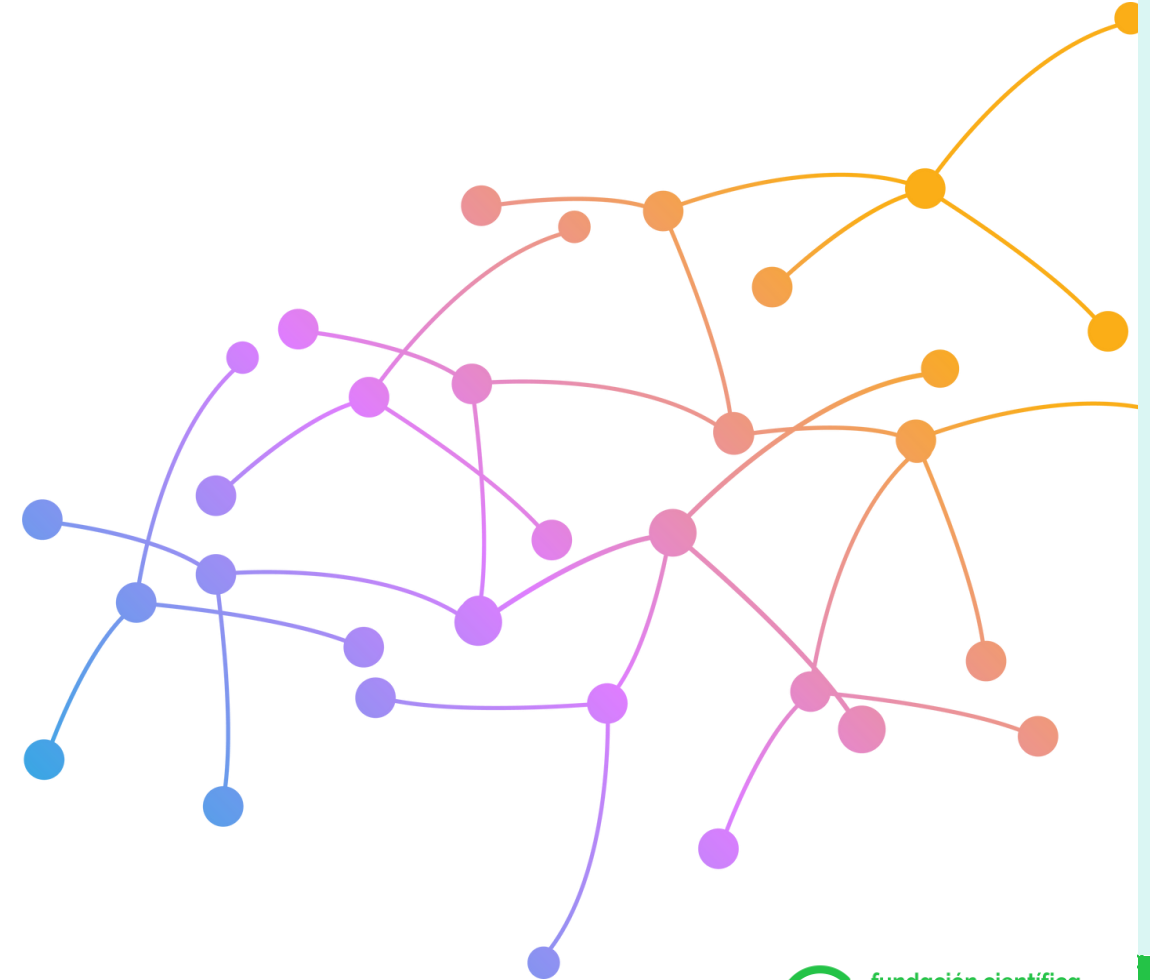
% de EECC comerciales por tipo de tumor



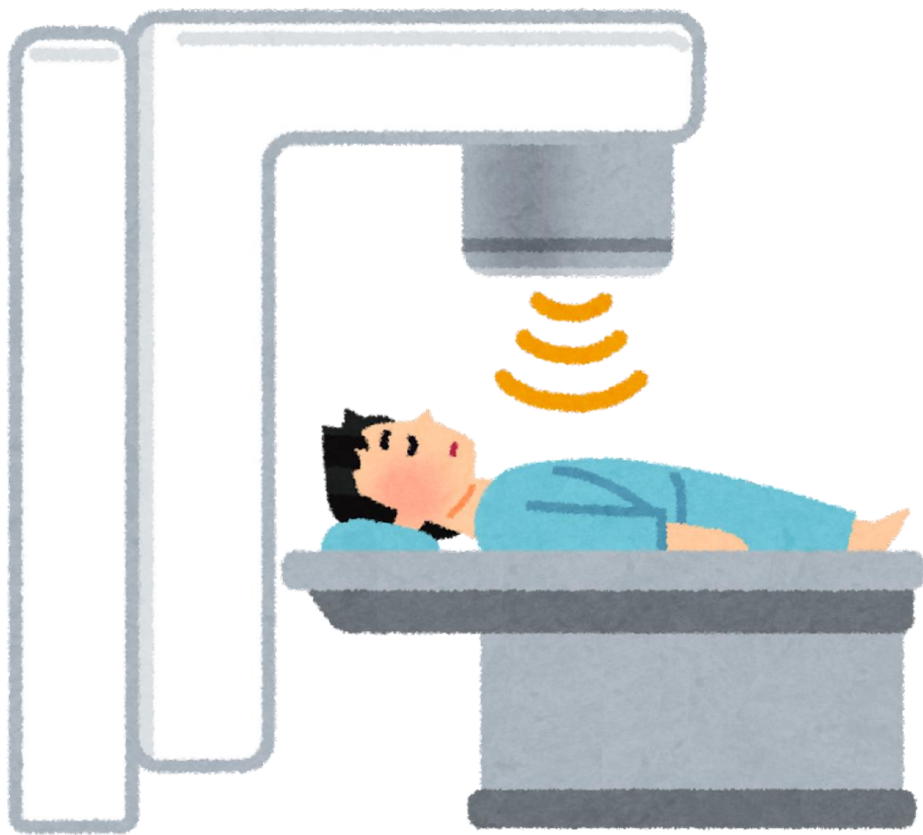
- El 23,4% de los ensayos clínicos comerciales son en cáncer de mama y el 17% en cáncer de pulmón.
- Sorprende el bajo nivel de ensayos clínicos en cáncer de colon.

## 6. Investigación clínica | Otras iniciativas/participaciones

- Registro Español de Tumores Infantiles - [RETI-SEHOP](#).
- Infraestructura Europea de Imágenes de Cáncer – [EUCAIM](#)
- Desarrollo de Medicamentos de Terapias Avanzadas  
[CERTERA](#) → Consorcio Estatal → 744.108€ IIS La Fe
- [DeTeRMIA](#) → Desarrollo de Técnicas Avanzadas de RM para el Diagnóstico Rápido del Cáncer de Próstata → 3,4 mill € a IIS La Fe.



## 6. Investigación clínica | Otras iniciativas



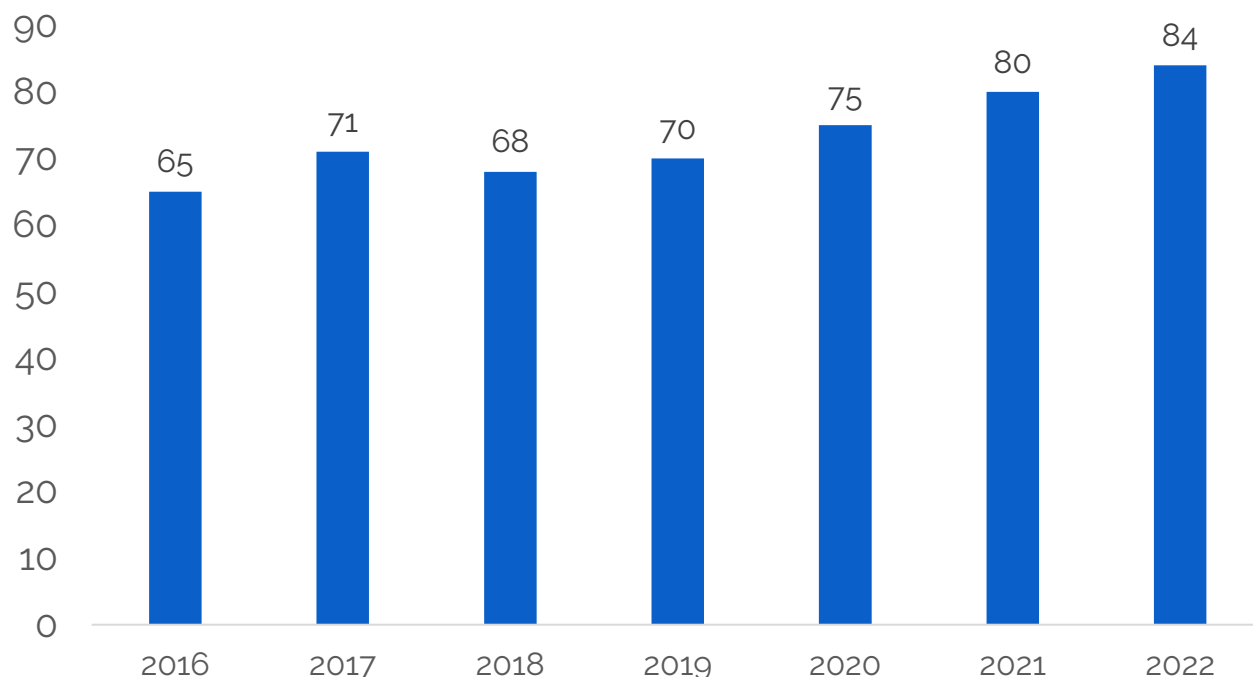
- **Protonterapia**, actualmente construcción del Centro de Protonterapia, Se estima verano de 2027: primer paciente.
- **Hadronterapia**, inicio construcción prevista en 2025, funcionamiento finales de 2028.
- **Terapias avanzadas**. 2 centros acreditados por el Ministerio de Sanidad para CAR-T (2/25).

# 7. Innovación



## 7. Innovación I Empresas biotecnológicas

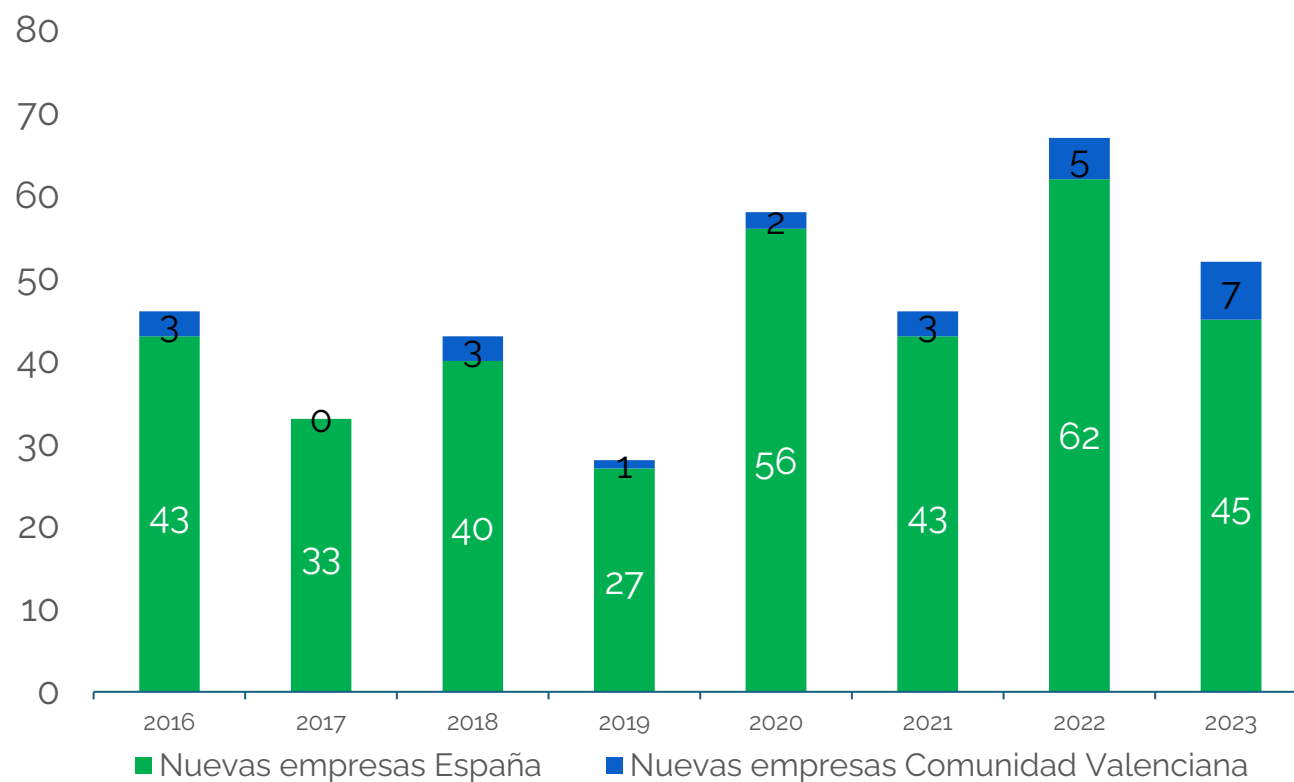
Evolución del nº biotecnológicas la C. Valenciana entre 2016 - 2022



- Entre 2016 – 2022: **aumento del 29% en nº de biotecnológicas**, por detrás del dato nacional (49%).
- C. Valenciana → **5ª posición**, con 8,6% de todas las biotecnológicas de España.
- Centralización en la provincia de Valencia, con el 74% de las bioempresas.
- En **2022**: el **6%** (5 de 84, pero 3 ya **extinguidas**) de biotecnológicas se dedican a la **oncología**.

## 7. Innovación I Empresas biotecnológicas

2016	2017	2018	2019	2020	2021	2022	2023
7%	0%	8%	4%	4%	7%	8%	16%

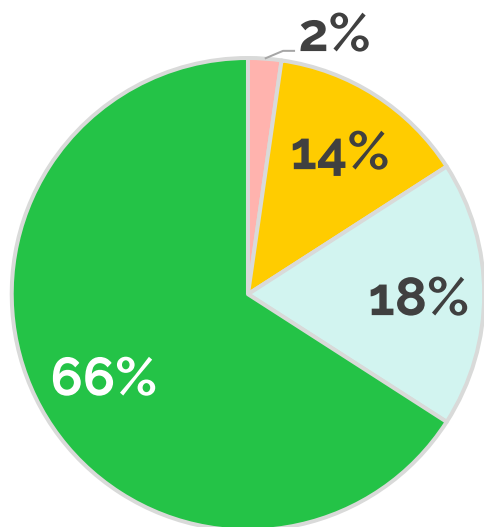


- En cuanto a las empresas de reciente creación, de media el 6,7% de todas las bioempresas creadas en España se crean en la C. Valenciana.
- En 2023 hubo un **récord** de creación de biotecnológicas en la Comunidad creándose 7 empresas, lo que supuso el 16%.



## 7. Innovación I Empresas biotecnológicas

Clasificación biotecnológicas C.  
Valenciana en función de su tamaño



- Gran Empresa-Nacional
- Multinacional
- ND
- PYME nacional

37

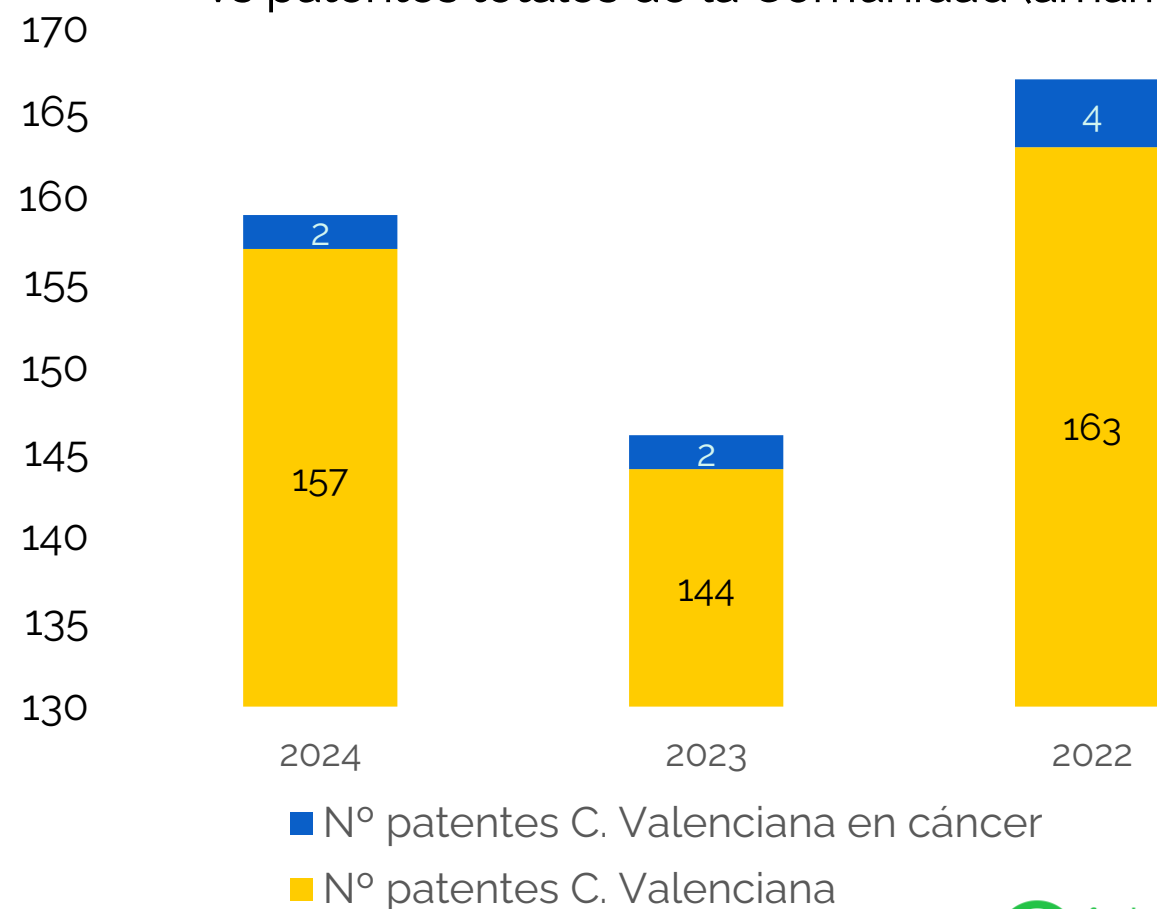
Facturación biotecnológicas C.  
Valenciana

- Facturación media en 2022 → 4,9 mil €.
- 9<sup>a</sup> posición en cuanto a facturación media.
- % sobre facturación nacional: 2,09%.
- 5<sup>a</sup> posición

## 7. Innovación I Patentes entorno académico

- Entre 2022 - 2024 → 464 resultados académicos patentados en biomedicina.
- Solo 8/464 patentes en cáncer (1,7%).
- Todas patentes oncológicas desarrolladas en el entorno universitario.
- UV → 5/8 patentes (63%).
- El 87% de las patentes oncológicas sobre diagnóstico.
- 43% del total se relacionan con el aparato urinario.

Patentes de cáncer generadas en la C. Valenciana (azul)  
vs patentes totales de la Comunidad (amarillo)



# 8.

## Conclusiones generales



## 8. Conclusiones generales | Fortalezas de la C. Valenciana para la promoción de investigación en cáncer

### Investigación básica/traslacional

- Buenas infraestructuras (Universidades, centros y hospitales).
- Se han desarrollado en la región estrategias de retención de talento investigador.
- Existe más balance entre provincias en investigación básica/traslacional que clínica.

### Investigación clínica

- Elevada densidad de población, necesario para realizar EECC.
- Impulsores del registro español de tumores infantiles.
- Destacan en EECC infantiles
- Participación en iniciativas nacionales/internacional.
- Pioneros en hadronterapia

## 8. Conclusiones generales I Debilidades de la C. Valenciana para la promoción de investigación en cáncer

### General

- Se desconoce la financiación destinada a proyectos de investigación en cáncer.

### Investigación clínica

- **Problemas para poder compatibilizar la labor asistencial y la investigadora** en el entorno del cáncer.
- Bajo % ensayos clínicos no comerciales.
- Dependencia de ensayos clínicos a título individual de los oncólogos, en especial en Castellón y Alicante.

### Innovación

- Número de **biotecnológicas de la región** aumenta a menor ritmo que a nivel nacional.
- Baja representación de biotecnológicas en cáncer.
- Bajo % de patentes oncológicas y centradas en diagnóstico. Sólo desde la universidad.

## 8. Conclusiones generales I Propuestas de acciones a corto plazo para promover la investigación oncológica en la Comunidad Valenciana

1. Promoción de ensayos clínicos no comerciales.
2. Fomentar transferencia tecnológica en cáncer.
3. Ampliar el alcance de investigadores que se benefician de estrategias de retención de talento

## Agradecimientos a:

- Las personas entrevistadas, por su contribución decisiva al informe.
- Agencia Estatal de Investigación (AEI) e Instituto de Salud Carlos III (ISCIII), por facilitar datos económicos
- ASeBIO, por el detalle sobre las empresas biotecnológicas de la Comunidad.
- Servicio de Investigación e Innovación Sanitaria de la Generalitat Valenciana, por la revisión y aportaciones al informe.
- Instituto de Investigación Sanitaria La Fe, por la cesión de datos económicos sobre la infraestructura EUCAIM.

# Muchas gracias

## Datos de contacto:

Fundación Científica de la Asociación Española Contra el Cáncer

Email: [Vanesa.abon@contraelcancer.es](mailto:Vanesa.abon@contraelcancer.es)

Email: [Fundacion.cientifica@contraelcancer.es](mailto:Fundacion.cientifica@contraelcancer.es)

900 100 036